

熊本県立総合体育館 業務報告書

(令和4年8月)

熊本県スポーツ振興事業団・ミズノグループ



令和4年度 熊本県立総合体育館 業務報告 目次

I	管理業務を行うに当たっての基本方針	1
II	管理運営状況	1～6
	1 利用者対応	
	2 利用者の増加を図るための具体的な取組	
	3 サービス向上を図るための具体的な取組	
III	自主事業状況	8～9
	1 KSPA・MIZUNOスポーツプログラム	
	2 子育て支援サービス	
	3 会員制利用サービス	
	4 特定保健指導事業	
	5 独自の測定サービス	
	6 県全域のスポーツ振興事業	
	7 スポーツ指導者養成講習会	
	8 施設の機能を活用した取り組み	
IV	維持管理状況	10～17
	1 施設・設備の維持管理	
	2 スポーツ機器等の維持管理	
	3 屋外の維持管理	
	4 施設の衛生管理	
	5 安全管理	
	6 環境に留意した管理運営	
V	管理運営体制	17
	1 組織体制と人員配置	
	2 職員研修	
VI	緊急時対策体制	18～19
	1 事故発生時の対策・対応	
	2 火災、地震災害時の対策・対応	
	3 気象災害時の対策・対応	
	4 その他の対策	
	5 保険加入による補償体制	

【添付資料】

資料1 施設利用状況

I 管理業務を行うに当たっての基本方針

「本県における体育・スポーツの普及振興の拠点」としての役割を担う熊本県立総合体育館の管理を、法令や関係条例を遵守し、利用者第一主義の原点に立ち、体育館が持つ機能を最大限に発揮した管理運営を行うとともに、施設を拠点として、県全域のスポーツ振興、県民の健康増進に全力を挙げて取り組む。

II 管理運営状況

1 利用者対応

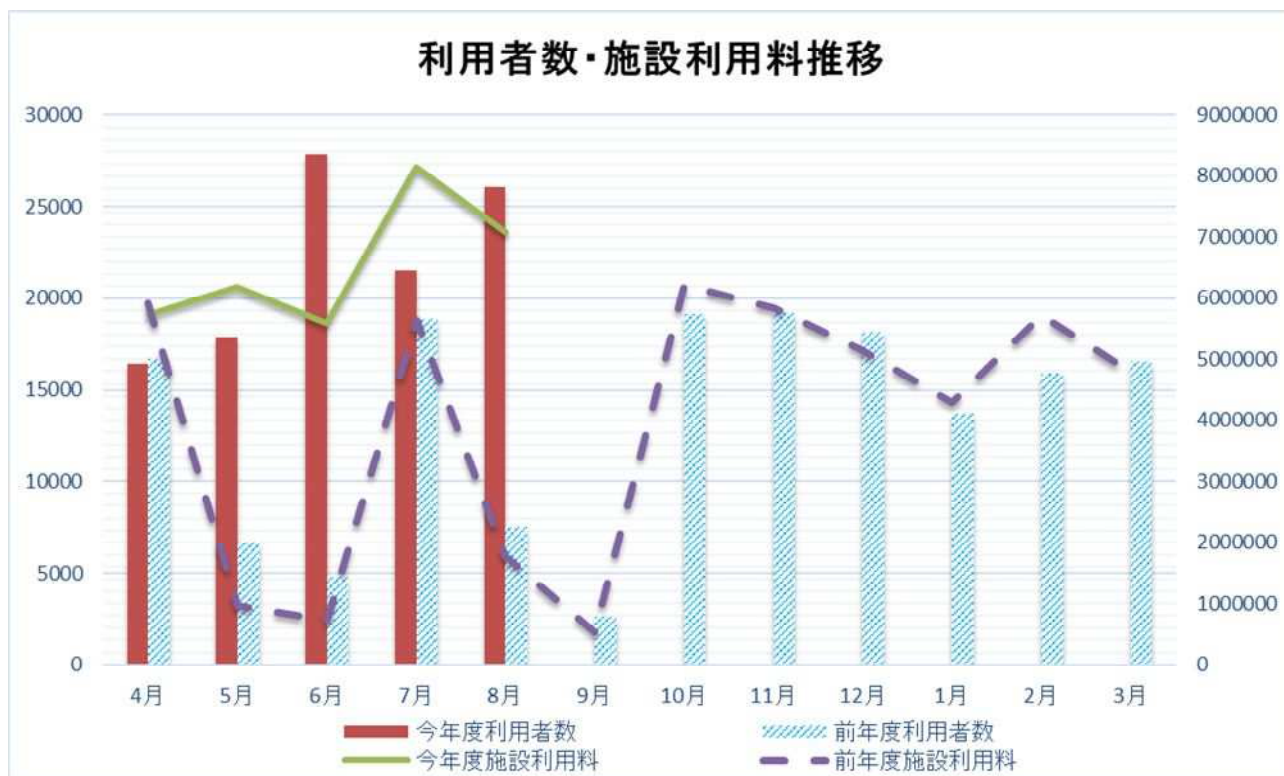
(1) 施設利用状況

8月	利用者数		施設利用料	
	今年度	前年度該当月	今年度	前年度該当月
熊本県立総合体育館	26,047人	7,480人	7,083,255円	1,783,015円
累 計	109,675人	54,562人	32,738,900円	15,034,850円

※詳細は別添資料のとおり。

※前年度との比較

昨年度と比較し、新規予約休止や個人利用施設休止等がなかったことまた、県大会、九州大会開催等が例年通り開催されたことから利用者数、施設利用料ともに増となった。



(2) 使用料の減免

個人利用

利用場所	利用人数
トレーニング室	132人
温水プール	209人

団体利用

申請団体	大会・行事名	使用日	利用場所	減免額	減免
熊本県中学校体育連盟	第55回九州中学校総合体育大会体操競技大会	4～6日	大・中体育室	90,930円	半額
熊本県中学校体育連盟	令和4年度九州中学校新体操大会	8～10日	大・中体育室	63,805円	半額

(3) 利用者からの苦情、要望等とその対応状況

期日	苦情、要望等	対応日	対応状況
1日	近隣住民の方より大体育室中央倉庫のシャッター開閉音がうるさいとの連絡あり。 (電話による申し出)	1日	シャッター巻き取りチェーン部分の錆や他機械分の劣化等によるものか専門業者に異音について調査依頼。 調査後、県へ修繕要望中。
6日	バスレーンのエンジン音がうるさい。※令和4年度九州中学校体育大会体操競技 (電話による申し出)	6日	同大会期間中の継続した苦情であるため、施設側から大会主催者への注意指導、駐車場の職員巡回頻度を増やし運転手の方々への直接のお願いや、館内にて待機可能な部屋の案内も加えて行った。
9日	バスレーンのエンジン音がうるさい。※令和4年度九州中学校体育大会新体操競技 (電話による申し出)	9日	同苦情は、ここ数年、運転手の方の待機に限らず、バス乗降の短時間でも申し出があることから、大会によっては降車場を前庭に変更するなどの工夫も実施中である。
10日	バスレーンのエンジン音がうるさい。※令和4年度九州中学校体育大会新体操競技 (電話による申し出)	10日	
17日	①プール利用中(泳いでいる際)監視員がタッピングバーにて危険を知らせる際、頭部を軽くであっても叩くことはやめて欲しい。 ②①についてスタッフへ申し出たところ、事情は承知しているが、「検討します」という言葉もなかったことが残念である。	17日	①今回はやむを得ず頭部を叩かざるを得ない状況であった旨の説明を行い、今回は納得いただいた。今後同じような状況の際には早めのお声かけから行う等できるだけ頭部を叩かない方法に努めることとする。※通常、タッピングバーでお知らせする際は、肩及び背中を軽く叩きお知らせする。 ②対応に言葉が不足していた点についてはお詫びをした。
19日	中体育室の音がうるさい。 ※バレーボール競技3団体一般利用中 (電話による申し出)	19日	中体育室利用者へ声掛けを行い、近隣住居側の1、2階の窓を閉めた。
23日	現金払いではなく、口座振替にしてほしい。(窓口にて申し出)	23日	現時点で支払い方法の変更の予定はなく、要望として報告を上げる旨回答。

2 利用者の増加を図るための具体的な取組

(1) 利用者への情報提供

各情報は、ホームページ・SNS・パンフレット・リーフレット等により提供しています。

(2) 利用拡大のための取組内容

①-1 利用機会の拡大

大会名	供用日及び時間変更日時	使用施設
令和4年度夏休み小学生の水泳教室	1日 (月) 8:30 ~ 9:30	温水プール
令和4年度夏休み小学生の水泳教室	3日 (水) 8:30 ~ 9:30	温水プール
令和4年度夏休み小学生の水泳教室	4日 (木) 8:30 ~ 9:30	温水プール
第55回九州中学生総合体育大会体操競技大会	4日 (木) 8:00 ~ 9:00	大・中体育室・全会議室
令和4年度夏休み小学生の水泳教室	5日 (金) 8:30 ~ 9:30	温水プール
第55回九州中学生総合体育大会体操競技大会	5日 (金) 8:00 ~ 9:00	大・中体育室・全会議室
第55回九州中学生総合体育大会体操競技大会	6日 (土) 8:00 ~ 9:00	大・中体育室・全会議室
令和4年度夏休み小学生の水泳教室	8日 (月) 8:30 ~ 9:30	温水プール
令和4年度九州中学生新体操大会	9日 (火) 7:00 ~ 9:00	大・中・小体育室・全会議室
令和4年度九州中学生新体操大会	10日 (水) 7:00 ~ 9:00	大・中・小体育室
令和4年度夏休み小学生の水泳教室	10日 (水) 8:30 ~ 9:30	温水プール
体育堂カップKKT親子バドミントン大会	11日 (木) 8:00 ~ 9:00	大・中体育室
令和4年度夏休み小学生の水泳教室	12日 (金) 8:30 ~ 9:30	温水プール
熊日レディース卓球大会	14日 (日) 8:00 ~ 9:00	大体育室
令和4年度国民体育大会第42回九州ブロック大会 (フェンシング競技)	20日 (土) 8:00 ~ 9:00	大体育室
令和4年度国民体育大会第42回九州ブロック大会 (フェンシング競技)	21日 (日) 8:00 ~ 9:00	大体育室
熊本市中学生バドミントン大会in Summer	22日 (月) 7:00 ~ 9:00	大体育室
熊本市中学生バドミントン大会in Summer	23日 (火) 8:00 ~ 9:00	大体育室
全日本卓球選手権大会 (カデットの部) 県予選	24日 (水) 8:00 ~ 9:00	大体育室
令和4年度国民体育大会第42回九州ブロック大会 (ボクシング競技)	26日 (金) 7:00 ~ 9:00	大・小体育室・全会議室・和室
令和4年度国民体育大会第42回九州ブロック大会 (ボクシング競技)	27日 (土) 7:00 ~ 9:00	大・小体育室・全会議室・和室
令和4年度国民体育大会第42回九州ブロック大会 (ボクシング競技)	28日 (日) 7:00 ~ 9:00	大・小体育室・全会議室・和室

①-2 夏休み、振替休日などの休館日営業

期 日	利用人数	備 考
2日（火）	266人	大・中・小体育室
	69人	トレーニング室
9日（火）	715人	大・中・小体育室
	75人	トレーニング室
16日（火）	278人	大・中・小体育室
	107人	トレーニング室
23日（火）	665人	大・中・小体育室
	92人	トレーニング室
30日（火）	95人	大・中・小体育室
	106人	トレーニング室
合計		2,468人

②大規模大会・キャンプの誘致

大規模大会・キャンプの誘致はありませんでした。

③スポーツ振興事業

企業等の福利厚生事業での施設利用促進を図っています。

会社名	温水プール	トレーニング室	体育室	スポーツ教室
富士フィルム九州	0名	0名	-	0名
くどう皮膚科	3名	0名	0件	0名

(3) 地域、関係機関、ボランティア団体等との連携・協働

団 体	内 容	期 日
ロアッソ熊本	チケット販売の協力	1～31日

3 サービス向上を図るための具体的な取組

(1) サービス向上のための取組内容

①利用者主体のサービス環境づくり

大会名	実施内容	開催日
第55回九州中学校総合体育大会体操競技大会	設営・撤去対応、会場案内、会場・観覧席・駐車場巡回	4～6日
ジュニアクライミング教室利用者講習会	設営・撤去対応、会場案内、会場・観覧席・駐車場巡回	7日
令和4年度九州中学校新体操大会	設営・撤去対応、会場案内、会場・観覧席・駐車場巡回	8～10日
体育堂カップKKT親子バドミントン大会	設営・撤去対応、会場案内、会場・観覧席・駐車場巡回	11日
くまもとワールドアスリート事業タレント発掘プログラム「競技体験会」	設営・撤去対応、会場案内、会場・観覧席・駐車場巡回	13日
熊日レディース卓球大会	設営・撤去対応、会場案内、会場・観覧席・駐車場巡回	14日
令和4年度国民体育大会第42回九州ブロック大会(フェンシング競技)	設営・撤去対応、会場案内、会場・観覧席・駐車場巡回	19～21日
熊本市中学生バドミントン大会inSummer	設営・撤去対応、会場案内、会場・観覧席・駐車場巡回	22・23日
全日本卓球選手権大会(カデットの部)県予選	設営・撤去対応、会場案内、会場・観覧席・駐車場巡回	24日
令和4年度国民体育大会第42回九州ブロック大会(ボクシング競技)	設営・撤去対応、会場案内、会場・観覧席・駐車場巡回	25～28日

②利便性の向上

ア 様々なサービス提供

内 容		
・携帯電話充電器	・コピーファックスサービス	・雨傘の無料貸出
・プロジェクターレンタル	・ヘアドライヤー貸出	

イ スポーツ用具などの貸出と販売

○ スポーツ用具の貸出

品 名	回 数	貸出場所
卓球ラケット	62回	中央受付
バドミントンラケット	59回	中央受付
各種ボール	20回	中央受付

○ スポーツ用具の販売

スポーツ用具販売商品一覧			
・スポーツソックス	・スポーツタオル	・スイミングキャップ	・ゴーグル
・アームヘルパー	・スイムタオル	・フェイスタオル	・リストストラップ
・テーピング	・サポーター	・バッグ	・グリップテープ 等

○ ニュースポーツ用具の貸出

貸 出 日	貸 出 先	用 具 名
8日	個人	ビブス

③その他の取り組み

8月は、その他の取り組みはありませんでした。

Ⅲ 自主事業状況

1 KSPA・MIZUNOスポーツプログラム

(1) スポーツ教室

①誰もが・いつでも・気軽に参加できるスポーツ教室

No.	教室名	曜日	時間	回数	参加者数
1	初級エアロ	月	19:00～19:40	4回	42名
		木	19:00～19:40	3回	34名
2	ZUMBA	木	20:00～20:50	3回	60名
3	ヨガ	月	10:30～11:20	4回	87名
		月	20:10～20:50	4回	73名
		木	13:30～14:20	3回	62名
		水	19:00～19:50	4回	61名
		土	10:00～10:50	3回	89名
4	フラダンス	水	11:15～12:05	4回	32名
5	ピラティス	水	13:30～14:20	4回	72名
		金	9:30～10:20	3回	63名
6	筋トレ&ポールストレッチ (健康体操)	月	13:30～14:20	1回	16名
7	ラフィーラ体操	木	9:30～10:20	3回	58名
		金	10:45～11:35	3回	61名
8	フリープログラム (やさしいエアロ・ステップエアロ・ バーベルTR・LALALA・eストレッチ等)	水	10:00～10:50	0回	0名
		金	13:30～14:20	0回	0名
		土	11:15～12:05	0回	0名
9	KSPA・ミズノアクア	月	10:10～11:00	0回	0名
		金	10:10～11:00	0回	0名
10	スイミング	木	13:30～14:20	0回	0名
11	託児サービス	金	9:15～11:15	0回	0名
12	テニス(初心者)	月	13:00～14:00	1回	0名
13	テニスクラブ(中級)	木	10:30～12:00	0回	0名
14	キッズスポーツ	水	15:00～16:00	0回	0名
15	バーチャルフィットネスプログラム		9:30～20:15	96回	210名
			合計	143回	1,020名

②知識や技術の習得を目指した集中型の教室

教室名	実施日	参加者
夏休み小学生の水泳教室	1・3・4・5・8・10・12日	128人

(2) KSPA・MIZUNO カップ

8月は、KSPA・MIZUNO カップはありませんでした。

2 子育て支援サービス

8月は、託児サービスはありませんでした。

3 会員制利用サービス

(1) ガンバリーフィットネスクラブ

会員種別	利用状況	
	プール	トレーニング室
トレーニング会員	—	874回
プール会員	664回	—
共通会員	32回	53回
共通Day会員	19回	28回

4 特定保健指導事業

8月は、特定保健指導事業はありませんでした。

5 独自の測定サービス

事業名	実施日	人数
MIZUNOランニングフォーム診断	15・19・28日	3名

6 県全域のスポーツ振興事業

8月は、県全域のスポーツ振興事業はありませんでした。

7 スポーツ指導者養成講習会

8月は、スポーツ指導者養成講習会はありませんでした。

8 施設の機能を活用した取り組み

(1) 体育館機能の活用

事業名	実施日	人数
ラジオ体操活動への場の提供（依頼）	24日・25日・26日	約60名

IV 維持管理状況

1 施設・設備の維持管理

(1) 保守管理

[職員による日常点検一覧]

業 務 名	業 務 内 容	実 施 日 数
建物点検	目視点検	毎日
消防設備点検	目視点検	毎日
昇降機点検	動作確認、機能・周辺設備点検調整	随時
自動ドア点検	動作確認、機能・周辺設備点検調整	随時
照明設備点検	点灯不具合確認・整備	随時
競技用器具点検	破損・不具合の目視点検	随時
トレーニング器具点検	破損・不具合の目視点検	毎日
測定機器点検	破損・不具合の目視点検	毎日
放送設備点検	動作確認、機能・音量点検調整	随時
空調換気設備点検	動作確認、機能・周辺設備点検調整	随時
ろ過機点検	動作確認、機能・周辺設備点検調整	毎日
ボイラー点検	動作確認、機能・周辺設備点検調整	毎日
給排水ポンプ点検	動作確認、機能・周辺設備点検調整	毎日
プール水質検査	残留塩素、PH値測定	毎日
空調機器 簡易点検	異常音・振動・外観の損傷等の目視確認	四半期1回

[委託による保守点検一覧（定期）]

業 務 名	業務内容	実施回数	実施日
			異常有・無
自家用電気工作物保安管理	漏電監視	毎日 24時間	毎日24時間
			異常無
自家用電気工作物保安管理	受電設備及び分電設備点検	隔月	22日
			異常無
昇降機保守点検	動作確認、機能・周辺設備点検調整	毎月	8日
			異常無
ガス遮断装置保守点検	緊急ガス遮断弁・操作盤、ガス感知器の保守点検	年1回	8日
			異常無
給排水・ろ過設備保守点検	給排水ポンプ設備の保守点検	毎月	9日
			異常有
プール水質検査	プール水質検査	毎月	10日
			異常無
プール水質検査	総トリハロメタン、レジオネラ菌検査	年2回	10日
			異常無
ばい煙測定	ボイラー排ガスのばい煙量等測定	年2回	15日
			異常無
トイレ衛生器具保守	トイレの衛生管理（異臭、尿石付着）予防	隔月	23日
			異常無
移動観覧席保守点検業務	本体、外観・組立接合部・動作調整の点検	年1回	30・31日
			異常有

・給排水・ろ過設備保守点検異常について

電磁接触器異音、シェル、ドレンパイプ腐食、ポンプ部多少異音あり、吐出側球型フレキポンプ停止時水漏れあり。後日修繕予定。

・移動観覧席保守点検の異常について

北側2ブロック段数切り替え不具合有 緊急修繕済み。後日業者により取替予定。

東側1ブロック出し入れする際に不具合有。来年度再点検。

[委託による保守点検一覧（臨時）]

8月は、臨時の保守点検はありませんでした。

(2) 修繕・改修

[自主修繕等一覧]

実施内容	場 所	期 日
空調排管水漏れ修繕	小体育室	6日

[業者実施修繕等一覧]

実施修繕	場 所	期 日
事務所内電話線切断修繕	事務所	1日
雨漏り修繕	トレーニング室	3日

2 スポーツ機器等の維持管理

スポーツ機器等については、職員が日常的に目視点検、動作確認を実施。特殊な機器類は、専門業者による定期点検を実施しています。

3 屋外の維持管理

景観維持と災害予防の視点で適正な管理を行っています。

[業者による作業内容]

場 所	実施内容	実施日
体育館外周	除草剤散布	30日

[職員による作業内容]

場 所	実施内容	実施日
前庭・A駐車場花壇	花の水やり・除草	1・2・4・5・11・16・23・ 27・29・30日
体育館周辺	ゴミ拾い	16・20日

4 施設の衛生管理

日常的な職員による自主清掃作業と株式会社熊本県弘済会等への業務委託により、清潔で快適な空間の提供を行っています。

[職員による日常清掃内容]

区 域	実 施 内 容
大体育室	床の汚れ部分をダストモップで拭き上げ
各体育室など施設全般	定期巡回でゴミの収集、汚れ部分の清掃
施設外回り	巡回清掃と定期的な除草及び清掃
元気体力測定室	開室準備で機器の拭き上げ、床を掃除機により吸塵掃除
室内温水プール	開場準備でのデッキブラシがけ及びプールの中クリーナ吸塵掃除
プール更衣室・便所	定期巡回でゴミの収集、床の汚れ清掃、水の拭き上げ
トレーニング室・機器	開室準備で機器の拭き上げ、床の掃除
トレーニング室側 更衣室・便所	定期巡回で機器の拭き上げ、床を掃除機により吸塵掃除
資料室	開室準備で書棚、床の掃除及び書籍の整理

[委託清掃業務内容]

頻 度	区 域
毎日実施	エントランスホール、大・中体育室便所、大・中体育室更衣室、小体育室便所、トレーニング室更衣室、ごみ収集等
週1回実施	大体育室観覧席、階段、非常階段、中体育室観覧席、館長室、事務室、会議室、一般ごみ収集
隔週実施	エレベーター（2基）
月1回実施	小体育室フロア、トレーニング室、元気体力測定室、キッズルーム、会議室、プール観客席、放送席、控室、役員控室

[害虫駆除]

場 所	実施内容	実施日
県立総合体育館（全館）	専門業者による害虫駆除	2日

[自主特別清掃実施一覧]

場 所	実施内容	実施日
体育室・ロビー・会議室等	券売機・椅子・手すり・机などの 拭き上げによる消毒 (コロナウイルス感染症対策)	1～31日
トレーニング室・測定室	トレーニング器具・測定器具・ロッカー ・ベンチ等拭き上げによる消毒 (コロナウイルス感染症対策)	1～31日
元気体力測定室	フロア毛玉除去・掃除機による清掃	1～31日
室内温水プール	更衣室・ロビーの消毒 (コロナウイルス感染症対策)	1～31日
大・中・小体育室	モップ交換	2・11・14・31日
元気体力測定室・男女更衣室	Airdog・扇風機等清掃	2日
大・中・小体育室 和室・会議室・館内ロビー 講師控室・ラウンジ・資料室 キッズルーム・給湯室	整理・清掃・換気	3・7・9・12・17・ 18・21・28・30日
トレーニング室	プレート・シャフト錆び取り	3・16日
トレーニング室	フロア清掃拭き上げ	9日
元気体力測定室	器具、備品等清掃	11・16日
館内	クモの巣取り	15日

[新型コロナウイルス感染防止対策実施一覧]

内 容	対 応	期 日
新型コロナウイルス感染防止対策	<ul style="list-style-type: none"> ・館内掲示・HP掲載・施設内定期放送による利用者への感染対策注意喚起実施 ・施設内定期消毒 ・利用前の検温、チェックリストによる確認の実施 ・施設内トイレに便座のフタを閉じて流す旨を掲示 ・施設各所へ手指消毒アルコール設置及び各所のアルコール拭き作業 	1～31日
新型コロナウイルス感染防止対策	<ul style="list-style-type: none"> ・8/3～の一部自主事業の休止（KSPA・ミズノスポーツプログラム一部休止） 	3～31日

5 安全管理

(1) 保安警備業務と体制

職員による警備及び早朝夜間は株式会社キューネットによる警備を行い、24 時間体制で利用者の安全確保と防犯・防火・防災に努めています。

[不審者や夜間不法侵入者等の緊急対応]

8月は、不審者や夜間不法侵入者等の対応はありませんでした。

区 分		業務内容	実施予定時期
職員実施		施設・設備点検、開閉錠、不審者、不法行為の発見や排除等	AM8:30～AM9:00 日中は随時 PM8:40～PM9:00
業者実施	機械警備	感熱・赤外線により火災・盗難、不良行為の監視	毎日、無人となる 夜間から早朝まで
	人的警備	不審者、不法行為の発見や排除及び開閉錠、設備の確認等	毎日、AM7:00～AM8:00 PM9:00～PM10:30の2回

[大会の駐車場対応状況]

大会名	参加者	観覧者数	期 日	駐車場整理員
第55回九州中学生総合体育大会 体操競技大会	1,680人	0人	4～6日	主催者
ジュニアクライミング教室利用者講習会	25人	0人	7日	主催者
令和4年度九州中学生新体操大会	1,325人	0人	8～10日	主催者
体育堂カップKKT親子バドミントン大会	350人	0人	11日	主催者
くまもとワールドアスリート事業タレント 発掘プログラム「競技体験会」	340人	0人	13日	主催者
熊日レディース卓球大会	120人	0人	14日	主催者
令和4年度国民体育大会第42回九州ブ ロック大会(フェンシング競技)	264人	0人	19～21日	主催者
熊本市中学生バドミントン大会 inSummer	1,060人	0人	22・23日	主催者
全日本卓球選手権大会 (カデットの部) 県予選	300人	0人	24日	主催者
令和4年度国民体育大会第42回九州ブ ロック大会(ボクシング競技)	480人	0人	25～28日	主催者

6 環境に留意した管理運営

環境省の認証制度であるエコアクション21の方針に準じ「省エネ・省資源」「ゴミの減量化」「リサイクル」「グリーン購入」等、環境に配慮した取り組みを推進します。

取り組み	内容
テニスボールの再利用	使用済みボールを、小中学校へ寄贈し活用してもらう。
ペットボトルキャップの回収活動	リサイクル活動により発展途上国の子ども向けワクチン代へ繋がる活動を行う。
裏面紙の利用	プリントミス等の用紙を再利用する。
再生紙トイレットペーパーの使用	再生紙トイレットペーパーを積極的に使用する。
アイドリングストップの推進	アイドリングストップ看板の設置。
壁面緑化の推進	事務所中庭側にグリーンカーテンの設置を行っている。

V 管理運営体制

1 組織体制と人員配置

体育館長（統括責任者）のもと1課体制により、各種事業を円滑に行っています。
利用者対応は、総合受付及びトレーニング室の3つの窓口を設け、各施設の開館時間に対応した交代勤務体制をとり、ホスピタリティな対応を行っています。

利用案内・窓口受付	窓口・電話対応	職員配置時間	備考
各受付窓口	9:00～21:00	8:30～22:15	施設点検・供用準備含む

2 職員研修

(1) 一般研修・階層別研修・専門研修・資格取得研修・他施設への派遣研修

区分	研修名・科目	対象	実施日
外部研修	CS推進3級トレーナー3級ブラッシュアップ研修	担当者	25日
内部研修	ミズノ職員研修	ミズノ職員	30日

VI 緊急時対策体制

1 事故発生時の対策・対応

事故発生に備えて、全職員に“危機管理マニュアル”の徹底を図るとともに、AEDをはじめ、応急処置に必要な機器・用具を設置しています。さらに事故に対する保険に加入し、万全の補償体制をとっています。

[事件、事故等に伴う対応状況]

保険適用	内 容	対 応	期 日
適用無し	大体育室にて体操競技練習中、左肘脱臼の負傷発生。	救急車要請対応	5日

[常備機器・用具]

機器・用具等	配置場所
AED(自動体外式除細動)	中央事務所受付前 室内温水プール受付 (2用途) トレーニング室
担架、使い捨て担架 (ディスポストレッチャー)	中央事務所、室内温水プール、トレーニング室
担架 (スクープストレッチャー)	中央事務所
毛 布	中央事務所、室内温水プール、トレーニング室、元気体力測定室
救急用具 (消毒薬、包帯、三角巾、添木)	中央事務所、室内温水プール、トレーニング室、元気体力測定室
アイシング用氷、コールドスプレー	中央事務所

2 火災、地震災害時の対策・対応

8月は、火災、地震災害時の対策・対応はありませんでした。

3 気象災害時の対策・対応

区 分	内 容	対 応	期 日
落雷	豪雨及び雷による被害状況の点検	屋内外施設及び機械設備の異常確認点検の実施。 ※異常無し	20～21日

4 その他の対策

(1) その他の対策・対応

区分	内容	対応	期日
熱中症	定期的に熱中症測定器で計測し、利用者に情報を提供	定期計測 利用者へ熱中症予防呼び掛け	1～31日
熱中症	熱中症注意喚起ポスター掲示	ポスター掲示による利用者への注意喚起	1～31日

(2) 国民保護法に定める避難施設として指定された場合の支援

災害に備えて、飲料水を備蓄しています。

[危機管理マニュアル]

・台風、豪雨対応	・火災、地震災害対策	・微小粒子状物質 (PM2.5) 対策
・施設の爆破、占拠等対応	・人的災害対応	・新型コロナウイルス感染拡大防止マニュアル
・光化学スモッグ対応	・落雷事故対応	
・新型インフルエンザ対応行動計画	・熱中症予防対策	

(3) 緊急災害時の指定緊急避難所として

熊本市より災害時危険を回避するための一時的に避難する場所として指定緊急避難場所に指定されています。

5 保険加入による補償体制

[賠償保険加入状況]

保険内容	補償内容
スポーツファシリティーズ保険 (公益財団法人日本スポーツ施設協会)	[施設所有(管理)者賠償責任保険] 対人賠償：1事故につき5億円 (1名につき3億円) 対物賠償：1事故につき2億円
	[スポーツ災害補償保険] 死亡・後遺障害補償：200万円 医療補償：入院1日2,500円
行事参加者補償保険 (Chubb損害保険株式会社)	死亡・後遺障害補償：200万円 医療補償：入院1日3,000円 通院1日2,000円
個人情報漏えい保険 (東京海上日動火災保険株式会社)	賠償：1請求につき5,000万円 対応費用：1事故または1請求につき2,000万円

