

藤崎台県営野球場 業務報告書

(令和3年5月)

熊本県スポーツ振興事業団・ミズノグループ

令和3年度 藤崎台県営野球場 業務報告 目次

I	管理業務を行うに当たっての基本方針	1
II	管理運営状況	1～3
	1 利用者対応	
	2 利用者の増加を図るための具体的な取組	
	3 サービス向上を図るための具体的な取組	
III	自主事業状況	3～4
	1 KSPA・MIZUNO スポーツプログラム	
	2 施設の機能を活用した取組	
IV	維持管理状況	4～7
	1 施設・設備の維持管理	
	2 グラウンドの維持管理	
	3 野球場周辺の維持管理	
	4 施設の衛生管理	
	5 安全管理及び体制	
	6 環境に留意した管理運営	
V	管理運営体制	8
	1 組織体制と人員配置	
	2 職員研修	
VI	緊急時対策体制	8～9
	1 事故発生時の対策・対応	
	2 火災、地震災害時の対策・対応	
	3 気象災害時の対策・対応	
	4 その他の対策	
	5 保険加入による補償体制	

【添付資料】

資料1 施設利用状況

資料2 グラウンドの維持管理実施回数

I 管理業務を行うに当たっての基本方針

「野球を通じて県民の体力向上と健康増進を図る施設」としての役割を担う藤崎台県営野球場の管理を、法令や関係条例を遵守し、公正・公平の立場で利用者ニーズが反映され、県民に親しんでもらえる施設となるよう全力で取り組みます。

また、公益性を担保し「県全域のスポーツ振興と県民の健康増進」に貢献することを管理運営の最優先事項として取り組みます。

II 管理運営状況

1 利用者対応

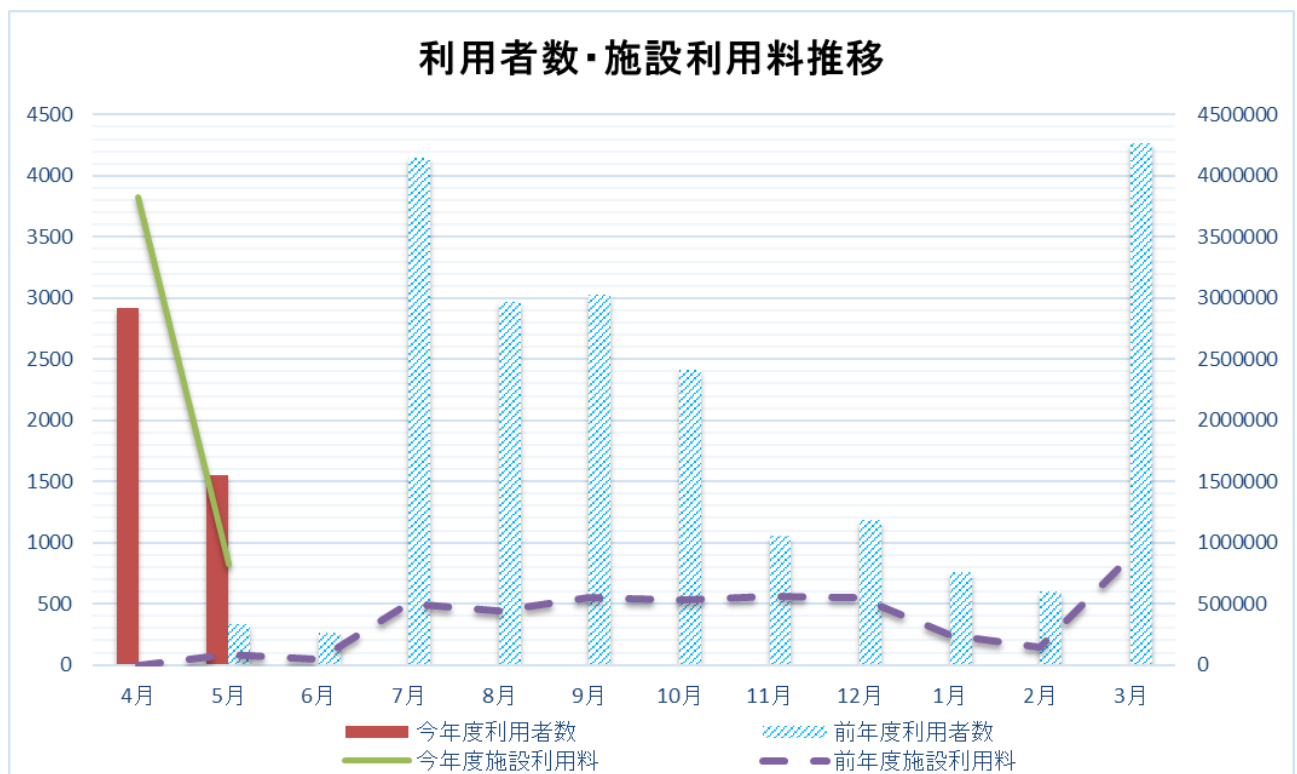
(1) 施設利用状況

施設名	利用者数		施設利用料	
	5月期	前年度該当月	5月期	前年度該当月
藤崎台県営野球場	1,547人	333人	826,800円	88,580円
累 計	4,466人	333人	4,654,920円	88,580円

※詳細は別添資料のとおり

※前年度との比較

前年度は、新型コロナウイルス感染症拡大防止対策により16日まで施設閉鎖となっていました。本年度は九州アジアプロ野球リーグ、社会人野球日本選手権大会九州地区予選などが開催されたことから利用者数、施設利用料共に増となっています。



(2) 使用料の減免

[火の国サラマンダース公式戦]

申請団体	大会・行事名	使用日	利用場所	減免額	減免
KPB Project(株)	九州アジアリーグ公式戦	4日	野球場	346,400円	半額
KPB Project(株)	九州アジアリーグ交流戦	11日	野球場	100,000円	半額
KPB Project(株)	九州アジアリーグ交流戦 (雨天中止)	21日	野球場	12,650円	半額

[火の国サラマンダース練習]

申請団体	大会・行事名	使用日	利用場所	減免額	減免
KPB Project(株)	サラマンダース練習	13日	野球場	10,120円	半額

(3) 利用者からの苦情、要望等とその対応状況

受付日	苦情、要望等	対応日	対応状況
4日	サラマンダースの放送がうるさい ※電話での苦情(2件)	4日	主催者へ苦情内容を伝え、近隣住民への挨拶・説明等により理解を得るよう提言した

2 利用者の増加を図るための具体的な取組

(1) 利用者への情報提供

各情報は、ホームページ・SNS・パンフレット・リーフレット及び球場内の情報コーナー等により提供しています。

(2) 利用機会の拡大

大会名	供用日及び時間変更日時	使用施設
九州アジアリーグ公式戦	4日 (火) 21:00 ~ 0:00	野球場
九州アジアリーグ交流戦	11日 (火) 8:00 ~ 9:00	野球場
九州アジアリーグ交流戦(雨天中止)	21日 (金) 8:00 ~ 9:00	野球場
第46回社会人野球日本選手権大会九州地区予選	25日 (火) 8:00 ~ 9:00	野球場
第46回社会人野球日本選手権大会九州地区予選	26日 (水) 7:00 ~ 9:00	野球場
第46回社会人野球日本選手権大会九州地区予選	27日 (木) 7:00 ~ 9:00	野球場
第46回社会人野球日本選手権大会九州地区予選	28日 (金) 7:00 ~ 9:00	野球場
第46回社会人野球日本選手権大会九州地区予選	29日 (土) 7:00 ~ 9:00	野球場

(3) 地域・関係機関・ボランティア団体等との連携・協働

団 体	内 容	期 日
一新校区自治会	近隣湧水池敷地内の除草作業	23日

3 サービス向上を図るための具合的な取組

(1) 利用者主体のサービス提供

大 会 名	実施内容	開催日
南九州地区大学準硬式野球連盟交流試合	大会準備、大会開催時・規定回のグラウンド整備（ライン敷設、水撒き等）	3日
九州アジアリーグ公式戦	大会準備、大会開催時・規定回のグラウンド整備（ライン敷設、水撒き等）	4日
高校野球城北地区大会	大会準備、大会開催時・規定回のグラウンド整備（ライン敷設、水撒き等）	8・9日
九州アジアリーグ交流戦	大会準備、大会開催時・規定回のグラウンド整備（ライン敷設、水撒き等）	11日
九州アジアリーグ交流戦（雨天中止）	大会準備（雨天時の水取り・砂入れ等）	21日
第46回社会人野球日本選手権大会九州地区予選	大会準備（雨天時の水取り・砂入れ等）、大会開催時・規定回のグラウンド整備（ライン敷設、水撒き等）	25～30日

(2) 利便性の向上

内 容
・コピーファックスサービス ・雨傘の無料貸出 ・プロジェクターレンタル

(3) その他の取り組み

5月は、その他の取り組みはありませんでした。

Ⅲ 自主事業状況

1 KSPA・MIZUNOスポーツプログラム

(1)スポーツ教室

5月は、新型コロナウイルス感染症拡大防止対策のためスポーツ教室は休止しました。

2 施設の機能を活用した取組

5月は、施設の機能を活用した取組みはありませんでした。

Ⅳ 維持管理状況

1 施設・設備の維持管理

(1)保守管理

[職員による日常点検一覧]

業 務 名	業務内容	実施日
建物点検	目視点検	毎日
消防設備点検	目視点検	毎日
昇降機点検	動作確認、機能・周辺設備点検調整	毎日
自動ドア点検	動作確認、機能・周辺設備点検調整	毎日
管理機械(芝刈り機等)点検	動作確認、燃料・オイル点検他	毎日
放送設備点検	動作確認、機能・音量点検整備	随時
照明設備点検	点灯確認	随時
スコアボード点検	動作確認、ランプ点検	随時

[委託による保守点検一覧(定期)]

業 務 名	業務内容	実施回数	実施日
			異常有・無
自家用電気工作物保安管理	漏電監視	毎日 24時間	毎日24時間
			異常無
昇降機保守点検	動作確認、機能・周辺設備点検調整	毎月	10日
			異常無

(2)修繕・改修

[自主修繕等一覧]

実施内容	場 所	実施日
長机修繕	2階会議室	5日

[業者実施修繕等一覧]

実施内容	場 所	実施日
ティーバッティング用ネット修繕	事務所前	6日
放送設備修繕※修繕継続、6月完了予定	大会本部室	17・20日

2 グラウンドの維持管理

外野（芝生グラウンド）及び内野（クレイグラウンド）、並びに観覧スタンド（芝生スタンド）の日常的な維持管理は職員で行い、薬剤散布など特殊性が高い業務については専門業者に委託し、快適な施設の提供を行っています。

※作業実施内容・回数は別添資料のとおり。

3 野球場周辺の維持管理

[業者委託]

5月は、業者委託はありませんでした。

[職員作業]

場 所	実施内容	実施日
野球場外周	草刈り	2日
野球場外周	ゴミ拾い等清掃	11日

4 施設の衛生管理

職員作業により、清潔で快適な空間の提供を行っています。

[職員による日常清掃内容]

頻 度	区 域
毎日実施	正面玄関、事務室、1階トイレ、1階ホール
必要に応じて実施	(1階) ・ロッカールーム ・選手控室 ・監督室 ・本部放送室 ・主催者室 ・来賓室 ・放送室A ・放送室B ・警備室 ・審判員室 ・救護室 ・廊下、階段 (2階) ・会議室 ・ホール ・トイレ ・廊下、階段 (3階) ・記者席 ・貴賓室 ・指令室 ・廊下、階段 (屋外) ・メインスタンド ・内野スタンド ・外野スタンド ・正面駐車場 ・屋外トイレ ・臨時駐車場 ・楠群周辺及び外周

[職員による特別清掃内容]

場 所	実施内容	実施日
正面駐車場・2階ペデストリアンデッキ	落葉等清掃	7・13・17・25日
正面駐車場	側溝清掃・除草剤散布	14・23日
1階ホール・諸室	床面ポリッシャー掛け・水洗い	15・16日
1塁・3塁側ダッグアウト	水洗い清掃	18・28日
野球場～サクラマチクマモト通り	職員清掃活動（ゴミ拾い等）	21日

[新型コロナウイルス感染防止対策実施一覧]

内 容	対 応	期 日
新型コロナウイルスに関する注意喚起	感染予防方法の周知 ※ホームページ掲載 及び施設掲示	1～31日
新型コロナウイルス感染防止対策	施設各所へ手指消毒アルコール設置及び各所のアルコール拭き作業	1～31日
新型コロナウイルス感染防止対策	バックネット裏観覧席の間隔間引き措置	1～31日
施設利用時の新型コロナウイルス感染拡大防止対策	利用前の検温、チェックリストによる確認の実施	1～31日
熊本県新型コロナウイルス感染症リスクレベル5引き上げに伴う対応について 【当面の間】 ・新規利用予約休止 ・各種自主事業の休止、延期	館内掲示・HP掲載による利用者への周知	1～31日
まん延防止等重点措置適応による営業時間の短縮 営業時間 20時まで（イベント：21時まで） 期間 5月16日～6月13日	場内掲示・HP掲載・電話連絡による利用者への周知	15～31日

5 安全管理及び体制

(1)保安警備業務と体制

開場時間帯は職員による警備、閉場時間帯は株式会社キューネットによる警備を行い、24時間体制で利用者の安全確保と防犯・防火・防災に努めています。

5月は、不審者や夜間不法侵入者等への緊急出動はありませんでした。

区 分		業務内容	実施予定時期
職員実施		施設・設備点検、開閉錠、不審者、不法行為の発見や排除等	AM8:30～AM9:00 日中は随時 PM8:30～PM9:00
業者実施	機械警備	感熱・赤外線により火災・盗難、不良行為の監視	毎日、無人となる PM9:00 から AM8:30 まで
	人的警備	不審者、不法行為の発見などの問題発生時	随時対応

(2)大会の駐車場対応状況

大会名	参加者	観覧者数	期 日	駐車場整理員
南九州地区大学準硬式野球連盟交流試合	27人	無観客	3日	主催者
九州アジアリーグ公式戦	100人	1,603人	4日	主催者 警備会社
高校野球城北地区大会	239人	無観客	8・9日	主催者
九州アジアリーグ交流戦	100人	150人	11日	主催者 警備会社
九州アジアリーグ交流戦（雨天中止）	50人	0人	21日	主催者 警備会社
第46回社会人野球日本選手権大会九州地区予選	746人	472人	25～30日	主催者 警備会社

6 環境に留意した管理運営

環境省の認証制度であるエコアクション21の方針に準じ「省エネ・省資源」「ゴミの減量化」「リサイクル」「グリーン購入」等、環境に配慮した取り組みを推進します。

取り組み	内容
PCを活用したペーパーレス化	データを活用しミスプリントによる廃棄物排出量の縮減
裏面紙の利用	プリントミス等の用紙の再利用
照明設備のLED化	事務室、ロビー等の照明をLEDへの取替を促進し、省エネを実施

V 管理運営体制

1 組織体制と人員配置

野球場長（統括責任者）のもと1課体制により、各種事業を円滑に行っています。

利用者対応は、開場時間帯に対応した2交代勤務体制をとり、ホスピタリティな対応を行っています。

利用案内・窓口受付	開場時間	職員配置時間	備考
中央受付窓口	9:00～21:00	8:30～21:15	施設点検・管理作業を含む

2 職員研修

(1)一般研修・階層別研修・専門研修・資格取得研修・他施設への派遣研修

区分	研修名・科目	対象	実施日
外部研修	ミズノ流忍者学校研修	担当者	25日

VI 緊急時対策体制

1 事故発生時の対策・対応

事故発生に備えて、全職員に“危機管理マニュアル”の徹底を図るとともに、AEDをはじめ、応急処置に必要な機器・用具を設置しています。さらに事故に対する保険に加入し、万全の補償体制をとっています。

[事故等に伴う職員の出勤]

5月は、事故等に伴う職員の出勤はありませんでした。

[常備機器・用具]

機器・用具等	配置場所
AED(自動体外式除細動器)	正面玄関ホール
担架・毛布	救護室
担架(スパインボード)	事務所
使い捨て担架(ディスポストレッチャー)	事務所
救急用具:消毒薬、包帯、三角巾、添木等	事務所

2 火災、地震災害時の対策・対応

5月は、火災、地震災害時の対策・対応はありませんでした。

3 気象災害時の対策・対応

区 分	内 容	対 応	対応日
その他	大雨による被害状況の点検	屋内外施設及び機械設備の異常確認点検実施。 ※異常なし	17日
その他	大雨による被害状況の点検	屋内外施設及び機械設備の異常確認点検実施。 ※異常なし	24日
その他	大雨による被害状況の点検	屋内外施設及び機械設備の異常確認点検実施。 ※異常なし	27日

4 その他の対策

(1) その他の対策・対応

区 分	内 容	対 応	対応日
熱中症	熱中症予防に関する注意喚起	熱中症予防方法の周知 ※施設掲示・利用者への注意喚起	1～31日

(2) 国民保護法に定める避難施設として指定された場合の支援

災害に備えて、飲料水を備蓄しています。

[危機管理マニュアル]

・台風、豪雨対応	・火災、地震災害対策	・微小粒子状物質(PM2.5)対策
・施設の爆破、占拠等対応	・人的災害対応	・新型コロナウイルス感染拡大防止マニュアル
・光化学スモッグ対応	・落雷事故対応	
・新型インフルエンザ対応行動計画	・熱中症予防対策	

5 保険加入による補償体制

[賠償保険加入状況]

保険内容	補償内容
スポーツファシリティーズ保険 (公益財団法人日本体育施設協会)	[施設所有(管理)者賠償責任保険] 対人賠償:1 事故につき 5 億円(1 名につき 3 億円) 対物賠償:1 事故につき 2 億円
	[スポーツ災害補償保険] 死亡・後遺障害補償:200 万円 医療補償:入院 1 日 2,500 円
行事参加者補償保険 (Chubb 損害保険株式会社)	死亡・後遺障害補償:200 万円 医療補償:入院 1 日 3,000 円 通院 1 日 2,000 円
個人情報漏えい保険 (東京海上日動火災保険株式会社)	賠償:1 請求につき 5,000 万円 対応費用:1 事故または 1 請求につき 2,000 万円